

Д-р ЈОВ. Ф. ТРИФУНОСКИ

ГОРЊА ПЧИЊА

I

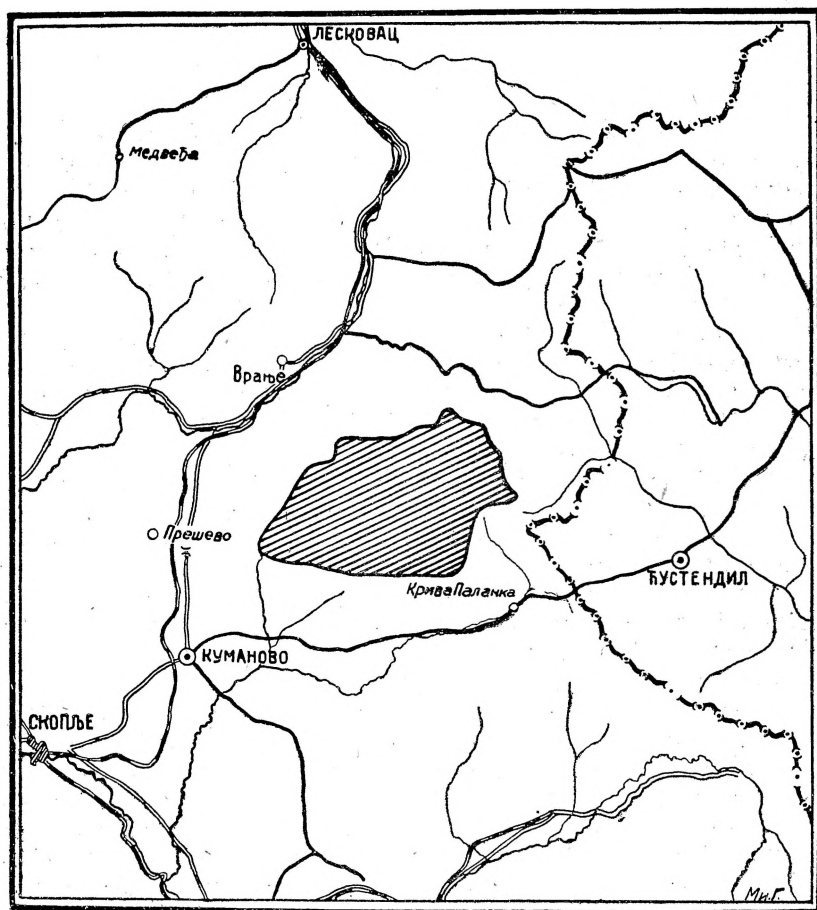
Због своје тешке приступачности Горња Пчиња спада у ред најмање проучаваних области наше државе. Од научних испитивача кроз поједине њене делове прошли су *Ј. Х. Васиљевић*¹⁾ и *Б. Ж. Милојевић*²⁾. Нешто географских података о Горњој Пчињи, који нису прибрани у самој области, има и у делу *Ј. Цвијића* „Основе за географију и геологију Македоније и Старе Србије“ (књ. I, Београд 1906).

Горња Пчиња је релативно пространа планинска област; има око 495 км кв. Она лежи у изворишном делу Пчиње и око њених притока: Коћурске Реке, Трипошнице, Лесничке, Козједолске и Мале Реке³⁾. Масивом Козјака и Ђерманске Планине Горња Пчиња је одвојена на југу од Жеглигова и Славишта. Планине Чупино и Доганица одвајају је на истоку од околине Криве Паланке и Босиљграда. На северу од једног дела Врањског Поморавља Горња Пчиња је одвојена масивима Коћурске Планине и Мотина. Са западне стране, на малом пространству, границу чине ниске планинске косе Црни Камен и Заједница; оне одвајају Горњу Пчињу од Бујановачког Поморавља. Тако област, са географског гледишта, чини веома јасну целину (сл. 1).

Пчиња утиче у Вардар и према томе област Горње Пчиње би требала Пчињиним долином да се спаја са Жеглиговом и Вардаревом удолином на југозападу и југу. Али долина Пчиње на знатној дужини, од села Барбаца до села Пелинца, има облик тешко проходне клисуре, усечене у чврстим стенама. Због тога је веза Горње Пчиње на тој страни најслабија. Истакнуто је да је изворишни део Пчиње одвојен планинским гребенима и од других суседних области. Једина повољнија привредно-саобраћајна веза Горње Пчиње налази се на њеној северо-западној ивици. Ту постоји ниже земљиште преко кога се област везује за Врањско-бујановачку котлину и са долином Јужне Мораве, важном саобраћајном артеријом Балканског Полуострва. Због тога је највећи део становништва Горње Пчиње увек у историји био упућен на Врање и његову околину где су сконцентрисани главни интереси Пчињана^{3а)}.

II

Област Горње Пчиње је разуђена уским долинама између којих су косе и гребени, а опкољена је планинама. Стога у њеном биљном покривачу више учествују природне биљке него културне. Идући из најнижих делова области према планинским врховима вегетација је распоређена по висинским регионима. Регион листопадне вегетације заузима највеће про-



Сл. 1. — Географски положај Горње Пчиње (површина обележена цртицама) у односу према суседним областима.

странство. На свима долинским и планинским падинама најпре је хрстова, а затим букова шума. Под шумом су и отсеци тераса. Хрстова и букова гора међу собом немају оштрих граница нити се њихове границе држе истих висина. На ко-

сама буква силази дубље у зону храста, а у долинама храст се шири у зони букве. Инверзије у распореду храста и букве су само местимичне.

Храст, а добрим делом и буква, били су дуго изложени утицајима човека. Зато у домашају насеља, а нарочито на теменима тераса, на површима и на блажијим падинама, све до горње шумске границе, храст и буква су искрчени и ти су простори данас под њивама са културама планинских жита, кромпиром и под ливадама. Вегетација се доста мења и према томе на којој страни леже поједина земљишта. Тако присојне падине имају више њива, а мање шума, док се на осојним падинама истих долина види више шуме и паша. На пример, у долини Пчиње на осојној страни окренутој северу, одржала се углавном шума, док је на присојној окренутој југу, шума искрчена. Човек је најјаче уништио шуму у нижем југозападном делу Горње Пчиње.

Изнад шумског региона, због нижих температура и хладнијих ветрова, Горња Пчиња обилује и планинским травним просторима. Тако на планинама које леже на југу и то Козјаку и Ђерманској Планини гребени високи 1100 и 1200 м обрасли су травом. На истоку гребен планине Чупина од око 1500 м и гребен Доганице од око 1400 м такође су под травом. Сличне вегетационе појаве су још на планинама Кођури и Мотину на северу, даље, на Широкој Планини, Модрој Глави, Рогову у унутрашњости области. На осојним странама травни регион настаје нешто ниже него на присојним.

Раније између поменутог нижег листопадног и вишег травног региона постојао је трећи, ужи, четинарски регион. Али је тај регион сечом од стране сточара потпуно уништен. Успомене на четинарску гору сада су очуване у традицији, неким топографским називима (Боровац и Боровчићи на атару села Црвеног Града, Боровац на атару села Кођуре, Боровинке на атару села Доњег Козјег Дола итд), затим постоје четинарска стабла затрпана потоцима, па их сада вода местимично откопава (код Трговишта и на другим местима). Четинари у Горњој Пчињи простирали су се углавном у зони високој преко 1500 м. После уништавања четинара око средине 19 века на њиховом простору раширила се трава.

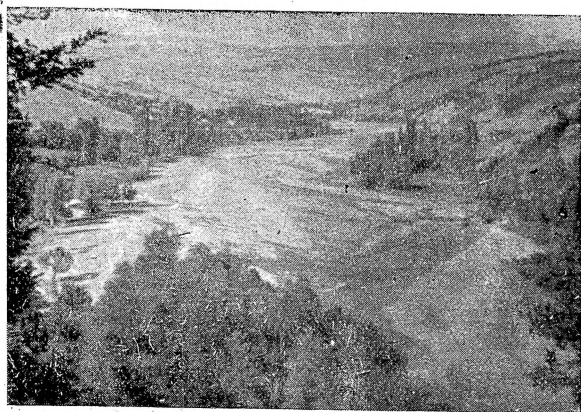
III

Села у Горњој Пчињи (укупно 53) налазе се у свима деловима области. По положају могу се издвојити три групе села: једну групу чине села која леже у долинама (сл. 2), другу групу чине села на високој пчињској површи, трећу групу чине села у изворишним челенкама.

У положају села Горње Пчиње, поред морфолошких услова, у извесној мери виде се и општи утицаји неповољне

историске прошлости. За време Турака наш народ, услед несигурности, био је принуђен да се склања у шуме и планине, тј. на места која су увучена, сакривена и тешко приступачна. Села Горње Пчиње скоро су сва таква. Како се прича код становништва, Турци су избегавали да улазе у ова збеговска села или су у њих улазили ретко и опрезно. Особито тешко приступачан положај имају Сурлица, Нерав, Длабочица, Широка Планина, Шумата Трница, Црвени Град, Црна Река и друга.

Пчињска села захватају зону која је висока од 470 до 1400 м. Највећи



Сл. 2. — Долина Пчиње око села Барбаца.

број села лежи на висини од 800 до 1200 м. Једно исто село заузима регион у висини широк по 200, 500 и више метара. Тако село Радовница лежи у региону који се пружа од 925 до 1350 м, село Трговиште лежи у региону који се пружа од 600 до 1300 м²), село Калово лежи у региону који се пружа од 850 до 1300 м итд.

Док су села у Горњој Пчињи разноврсна по положају дотле су она једнолика по типу. Пчињска села су разбијеног типа. Састоје се од група кућа, које се зову махале. Удаљеност између махала није велика у правој линији, али због долова и неравног терена треба прилично времена ($1/4$ до $3/4$ сата) да се пређе из једног краја у други. У махалама су опет куће раздвојене омањим групицама. Осим тога између махала има кашто и уметнутих појединачних кућа, које се не могу јасно прибројати ни једној суседној махали. Говорећи о типу села у Горњој Пчињи и у суседним областима *Ј. Цвијић* је с разлогом навео да „ако се не питају мештани не може се знати где једно село престаје, а друго почиње“⁵). Иначе ивичне куће у два села често су ближа међусобом, него куће истог села. Услед тако великог пространства, да се обиђе једно село потребан је готово цео дан.

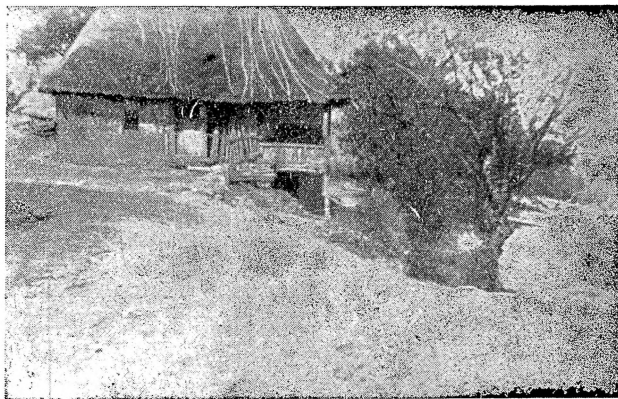
Нису изразито разбијеног типа само три најмања и још неразвијена пчињска села. То су: Ваганце, Дукат и Иванковце.

Што су села разбијеног типа томе има неколико географских узрока. На првом месту велики значај имале су мор-

фолошке прилике. Земљиште је у области разривено честим и дубоким долинама, а између њих су уске косе, неке са доста стрмим падинама. На таквом земљишту све сеоске куће не би могле нипошто бити на окупу. Колико утиче рељеф на тип села види се и из тога, што се најразбијенија села

јављају у оним деловима Горње Пчиње где има највише долова и коса⁶⁾.

Али Горња Пчиња у другој половини 18 и у првој половини 19 века, зато што је претстављала слабо насељену област (крајем 17 и почетком 18 века њено старије



Сл. 3. — Тип куће у селу Думбији.

српско становништво углавном је исељено), добила је на један мах велики број досељеног становништва. Многи досељеници у пчињским селима заузимали су слободну земљу колико су хтели. У средини те захваћене површине подизали су куће и крчили су шуме за њиве и ливаде. Поменути начин досељавања и заступања земљишта био је такође важан узрок што је разбијеност у типу насеља још јаче истакнута. Тако су многа пчињска села била разбијена још од свога оснивања.

IV

Куће у целој области углавном су једнога типа. Граде се од кристаластих шкриљаца, дрвета и покривају високим сламним кровом (сл. 3), ретко и плочама. Али, докле кућа грађом зависи од састава земљишта и вегетације, дотле она својим обликом јако зависи од рељефа. Села већином леже на земљишту које није равно. Зато куће на већем нагибу искоришћују темељни део зграде као подрум. Таква кућа гледана с нижег положаја изгледа као да је грађена на спрат. Приземље налази се под половином куће и њега обично чини један простор, који се зове „изба“ (негде се чује и „подрум“). Ту су бурад са ракијом, каце у којима се после бербе међу шљиве, бачве са купусом, затим земљораднички алат и друге ствари потребне за сваки дан. Изнад избе су делови за становање и то углавном: „кућа“ и соба („собичка“). „Кућа“

је у горњем крају, а соба је на доњем, односно над избом. Куће су грађене тако да су улазна врата по средини и са две стране. Најпре се улази у „кућу“, а одатле у собу. У „кући“ се налази огњиште, где гори ватра. Она служи за домаћи рад, на пример, за мешење хлеба, готовљење јела, а у њој лети спавају и укућани.

Горња Пчиња у новије време важила је као област у којој су избијали народни устанци и то у три маха: 1878, 1912—1918 и 1941—1944 године. Тада је она много страдала од непријатеља (Турака и Бугара). Велика страдања Горња Пчиња нарочито је претрпела у Другом светском рату када су бугарске окупационе трупе спалиле читава села са кућама и споредним зградама. Многе старе и типичне куће у области биле су тада ватром уништене.

V

У Горњој Пчињи главни етнички претставници су Срби. Иза њих, по броју на доста удаљенијем месту, долазе Македонци. Цигани су заступљени сасвим незнатно, тако да се могу скоро потпуно занемарити. Срби имају 463 рода са 2.449 домова (сл. 4); Македонци имају 89 родова са 497 домова; а Цигани имају 3 рода са 10 домова⁷⁾ Према томе Горња Пчиња спада у ред етнички најчистијих и најхомогенијих југословенских области.

Међу становницима Горње Пчиње постоји само неколико родова, који себе сматрају „старовремцима“ и веле да су „од век“ живели у овој области. Таквих родова има 43 са 181 домом.

Ипак поменути незнатан број старинаца не треба сматрати као потпуно тачан, јер сам приликом испитивања порекла становништва приметио да се у неким селима зову старинцима и најстарији досељеници (у селима Думбији, Огуту итд).

Остало становништво Гор-

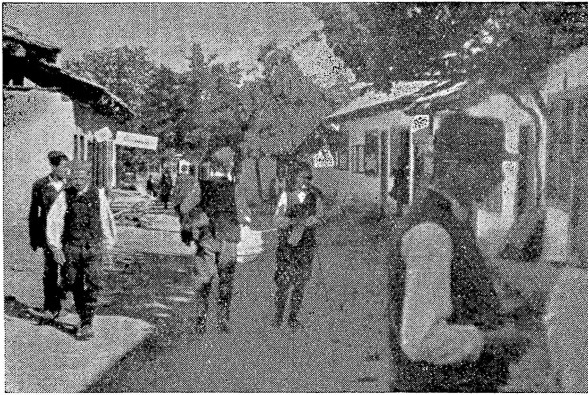


Сл. 4. — Српска народна ношња у Горњој Пчињи (становници из Мале Реке и Новог Села).

ње Пчиње води порекло од досељеника. Досељеници броје 512 родова са 2.775 домова. Од њих 252 рода са 1.616

домо̀ва знају из којих су се области и места досељавали, док је код осталих сећање на старину сада заборављено.

Највећи број досељеника у Горњу Пчињу дошао је из осам околних области: околина Куманова на југозападу; Пршевска Црна Гора и Горња Морава на западу; околина



Сл. 5. — Улица у Трговишту, главном насељу Горње Пчиње.

Кратова, Криве Паланке и Кочана на југоистоку; околина Врања на северозападу; и околина Босиљграда на североистоку. Помену̀те области укупно су дале око три четвртине од досељених родова. Према томе у композицији становништва Горње Пчиње учествују досе-

љеници из области у нашој држави. Број досељеника из осталих земаља (Бугарске и других) је незнатан.

Изложени преглед, утврђен испитивањем у Горњој Пчињи потврђује познату појаву померања нашег становништва, коју је уочио још *Ј. Цвијић*, са југа према северу и са запада према истоку. Први правац померања је углавном у вези са продирањем Турака у Македонију, а други правац померања је у вези са продирањем Арбанаса у области Старе Србије.

Због свог планинског карактера Горња Пчиња је условила да је слободан живот постао важна одлика њених становника. Зато су Пчињани уживали релативно знатне слободе још за време Турака када им је природа краја давала најбољу одбрану. Тада је област имала многе људе који су радили на ослобођењу и стварању народне државе. Становници су слободу бранили и касније када су два пута били окупирани од Бугара.

За Пчињане се, даље, може рећи да су доста вредни. Када су мушкарци на радовима изван села, онда жене обављају без мало све тешке послове. Становници раде до дубоке старости.

Гостопримство се одржало у знатној мери. С гостом разговарају и седају за сто домаћин, одрасли мушки чланови и старије жене, док млађе женскиње служи. Ретко сам наи-

лазио на куће које имају засебну гостинску собу (села Шаинце, Радовница).

VI

Земљорадња и сточарство основи су привредног живота у Горњој Пчињи. Земљиште је такве природе да на њему не би била могућна земљорадња без сточарства. Најпре је сточарство преовлађивало над земљорадњом, а касније земљорадња над сточарством⁸). Али земљорадња и сточарство нису могли да задовоље све потребе Пчињана. Зато се становници баве и другим занимањима: занатством, шумарством, пчеларством, ловом итд. Једно од таквих занимања је и одлазак на сезонске радове у друге крајеве.

Рударство није постало никаква привредна грана.

Горња Пчиња данас спада у најбеспутније крајеве наше државе. Али у прошлости није било тако: у доба караванског саобраћаја у њој су се користила два важна пута. Један је спајао долину Јужне Мораве на западу са долином Струме на истоку. Други пут спајао је Крајиште на северу са околином Криве Паланке и Жеглиговом на југу. Колики је био значај поменутих путева најбоље се види из низа старих тврђава дуж Пчиње, Трипошнице, Козједолске Реке, и по остацима од ханова.

Сада, када се поклања пажња сваком крају у нашој држави, почиње ново доба и у развиту саобраћаја Горње Пчиње. У грађењу је аутомобилски пут Врање—Трговиште и Бујановац—Трговиште. Тако ће Трговиште, веће насеље у овој области, постепено постати привредно-културно средиште не само локалног него и ширег значаја (сл. 5).

Ма како да су предња излагања кратка, ипак она показују: да Горња Пчиња, област у сливу Вардара, привредно-саобраћајно и историски увек је била упућена на околину Врања у долини Јужне Мораве; да су села у области разноврсног положаја, једнолика по типу и релативно млада по постанку; даље, Горња Пчиња спада у ред етнички најчистијих и најхомогенијих југословенских области (Срби чине 84%, Македонци 16%); на крају овај преглед указује и то, да становници Горње Пчиње највећим делом воде порекло од предака досељених из околних области које леже на југозападу, западу, југоистоку, северозападу и североистоку.

ЛИТЕРАТУРА И НАПОМЕНЕ:

1) Јужна Стара Србија, књ. II, Београд 1913. — У овом делу Ј. Х. Васиљевић износи цењене податке о појединим насељима и становништву Горње Пчиње, који ће остати као извор за познавање антропогеографских прилика области из времена пред крај турске владавине.

2) Долина Пчиње, Сборникъ въ честъ на Проф. Д-ръ Стефанъ Бончевъ, София 1940; Привредно-географска и антропогеографска проматрања о долинама Брегалнице и Пчиње, Гласник Српског географског

друштва, св. XXX, Београд 1950. — 1949 године у Горњој Пчињи вршили су заједничка етнолошка проучавања М. С. Филиповић и П. Томић. Њихови резултати још нису објављени.

³⁾ Област Горња Пчиња претстављена је на секцији „Кратово“, рад. 1:100.000.

^{3а)} „Како су везе Горње Пчиње са Врањем многостране, најбоље показује чињеница да Пчињани, кад су где далеко од свог краја и где се не зна за Пчињу, сами себе зову Врањанцима (М. Филиповић и П. Томић: Горња Пчиња, приказ у гласнику Српске академије наука, књ. V, св. 2, пр. 358).

⁴⁾ Видети Ј. Трифуноски: Трговиште, главно насеље у Горњој Пчињи, Гласник Српског географског друштва, св. XXXIII, Број 2, Београд 1953.

⁵⁾ Основе . . ., књ. I, стр. 184.

⁶⁾ Упоредити Ј. Цвијић: пом, рад, стр. 187.

⁷⁾ Проматрања у Горњој Пчињи вршио сам за време школског одмора у лето 1949 и 1950 године.

⁸⁾ Видети Ј. Трифуноски: О сточарству у Горњој Пчињи, Стоčарство, год. V, Број 7—8, Загреб 1951.

D-r Jov. F. Trifunoski

GORNJA PČINJA

Summary

Due to its uneasy accessibility Gornja Pčinja lists in the number of the least investigated regions in Yugoslavia. Trying to make it better known the author had made two excursions to Gornja Pčinja during the summer of 1949 and 1950. In this work are reported some of the earlier anthropo-geographical researches.

Gornja Pčinja is a mountainous region round the springs of river Pčinja, the left affluent of Vardar. In the south the mountains Kozjak and German separate the region from Žegligovo and Slavišta. The mountains Čupino and Doganica spread eastward from the regions of Kriva Palanka and Bosiljgrad. North of a part of the Morava-basin round Vranje Gornja Pčinja is separated by the mountains Kočura and Motina. In the west the low mountain range of Crni Kamen and Zaednica form the edge of that side; they separate Gornja Pčinja from the Morava-basin round Vranje—Bujanovac.

As river Pčinja flows into Vardar its region would have united with the regions of Žegligovo and Vardar in south and southwest. But the valley of Pčinja for quite a distance has the form of a very unaccessible canyon, cut into the massive rocks. For that reason the connection to Gornja Pčinja is almost impossible from that side. We already mentioned that the region round the springs of Pčinja is also separated with a mountain ridge from the surrounding regions. The only suitable communication to Gornja Pčinja is with the Morava-basin round Vranje—Bujanovac. It lies in its western edge. Due to that geographical position the greater part of Gornja Pčinja in the past has always been turned toward Vranje and its district where the main interests of the inhabitants were concentrated.

The villages of Gornja Pčinja are of scattered type. They consist of groups of houses, called „maali“. The distance between them is not very

long in a straight line; but because of the deep glens and uneven ground one needs a lot of time in order to pass from one place to another. „If you do not ask the natives, you will not be able to recognize where one village ends and where another begins“. In order to go round a village one needs almost a whole day. For the scattered type of the villages there are several geographical reasons. First of all the morphological conditions are of great importance. The ground is cut by numerous deep glens, forming sharp ridges between themselves, some of which are with very steep slopes.

In Gornja Pčinja the chief ethnic element are the Serbs. There are only several clans, who consider themselves aborigines. The rest of the inhabitants (over 90%) take their origin from the settlers, who have come chiefly from the eight surrounding regions. These regions are: in s.—w. the region of Kumanovo; in w. Preševska Crna Gora and Gornja Morava; in s.—e. the regions of Kratovo, Kriva Palanka and Kočani; in n.—w. the region of Vranje; in n.—e. the region of Bosiljgrad.

The upper survey stresses the acknowledged movement of our population from south to north and from west to east, which J. Cvijić has first pointed out. The first direction of this movement is connected with the coming of the Turks in Macedonia, and the second one is in connection with the raids of the Albanians in Old Serbia.

The agriculture and cattle-breeding are the chief elements for the economical life in Gornja Pčinja. Owing to the character of the ground the agriculture is impossible without the cattle-breeding. At first the cattle-breeding has been stronger than the agriculture, but later the agriculture has prevailed. But neither of them has been sufficient for the needs of the inhabitants. For that reason they have other occupations as well: crafts, bee-keeping, hunting, etc. One of their occupations is also the practice of working seasonably in some other places.

Gornja Pčinja lists among these parts of our country which have the least communications. But in the past it has not been so. In the time of the caravans two important roads passed through it. One was connecting the valley of Južna Morava in the west with the valley of Struma in the east. The other was connecting Krajište in the north with the environs of Kriva Palanka in the south. The great importance of these two roads may be bestly seen from the numerous old fortresses and the remains of inns.
